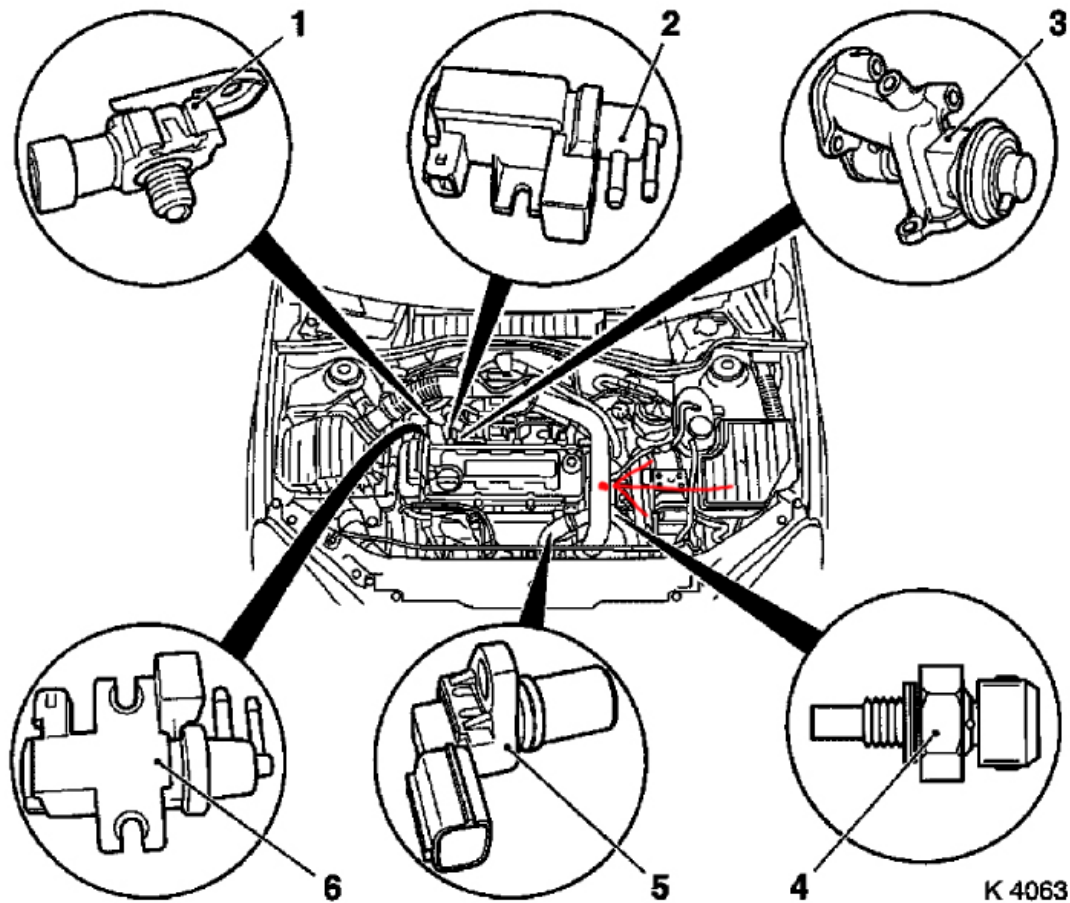


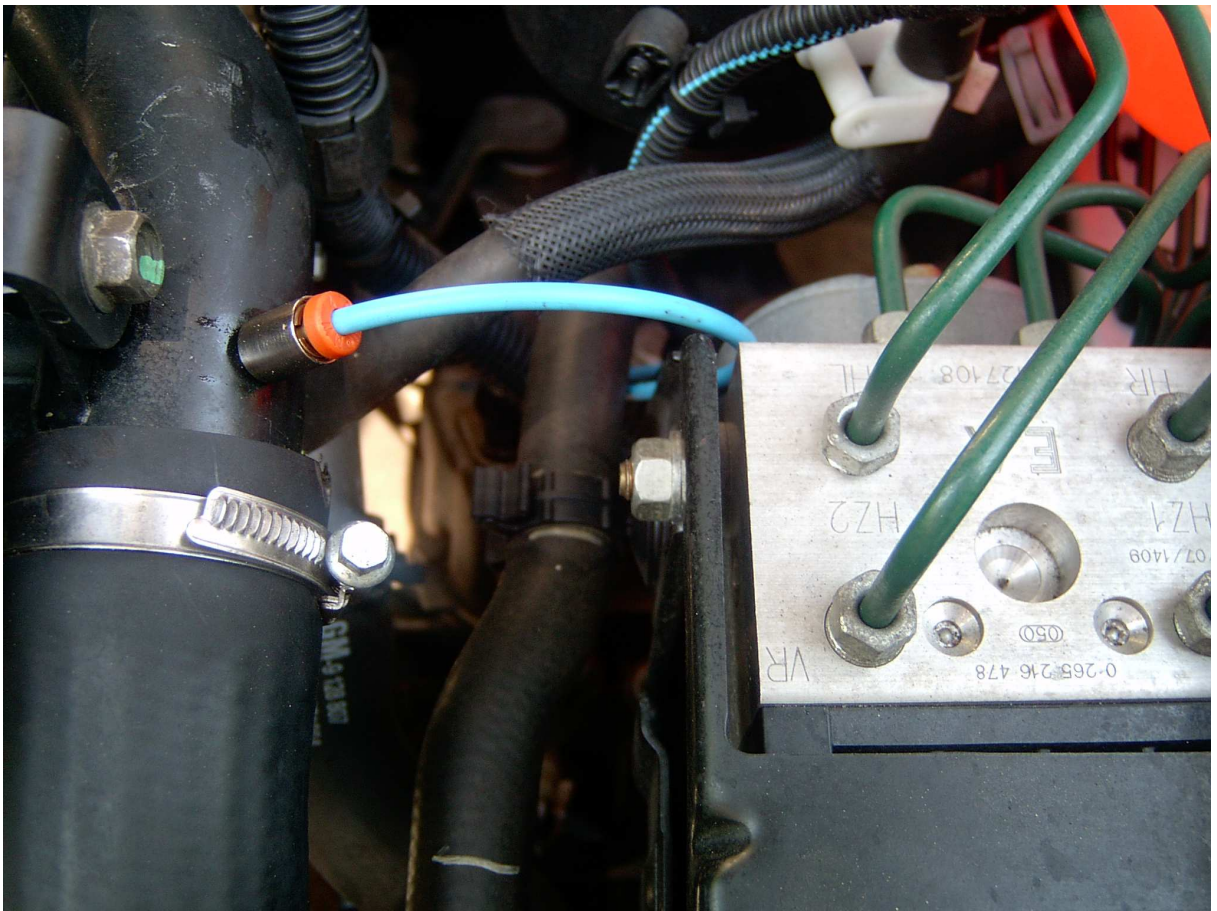
Wie bastele ich mir ein LDA in meinen C-Corsa?

Ein Paar Tipps von mir, allerdings ohne
Garantie oder Gewährleistung

- 1.) **Anschluss des Schlauches:** Ihr müsst erstmal rausfinden, was die Leitung ist, die den Druck führt. Verfolgt den Weg der Luft vom Lufi über Lmm zu Turbo, dann (evtl) am LLK vorbei. Nach dem LLK sollte nur noch der Motor(bzw das AGR-Ventil) kommen. Ihr müsst an das Stück zwischen LLK und Motor ran. Sucht euch keinen Schlauch aus, in den ihr versucht, den Anschluss zu setzen, das fliegt euch nur um die Ohren. Ich bin beim y17dt in ein Metallrohr gegangen. Hab mein Loch reingebohrt und den Schlauchanschluss mit Locktite eingeklebt. Hält bombig. Dazu die folgenden Bilder.

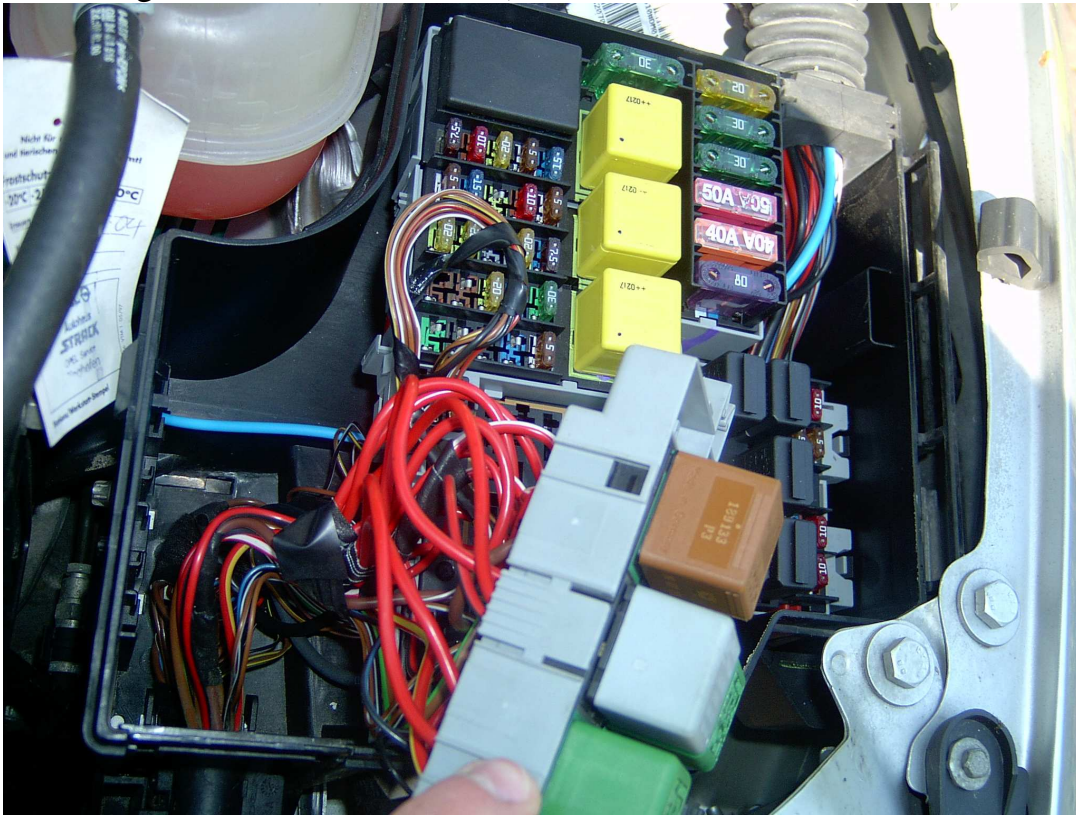


Der rote Pfeil(den man so schlecht sieht) zeigt die stelle, von der ihr jetzt ne Nahaufnahme seht.



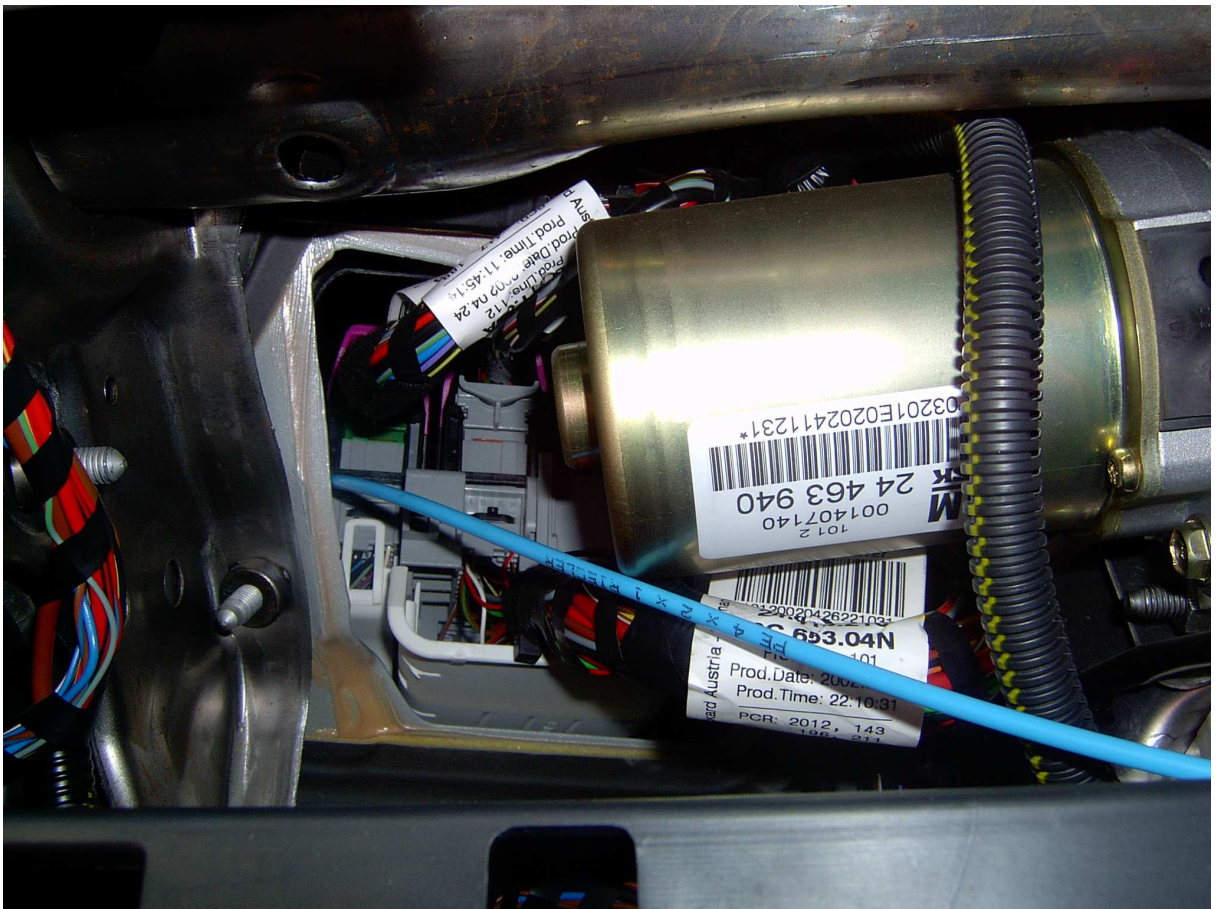
Hier seht ihr rechts den ABS-Block und links die schlauchselle. Das Blaue ist der neu angebrachte Schlauch, der über so einen Verbinder in das Druckrohr geht.

2.) **Verlegen des Schlauches:** Ich empfehle, den Schlauch von unten in den Sicherungskasten rein zu stecken(da sind Löcher drinnen).



Ihr seht unten im SiKa von links nach rechts so was Blaues laufen(der Schlauch), genau so oben rechts an der Tülle, die ins BCM geht. Jetzt wird's ekelhaft. Ihr könnt entweder das BCM aufmachen und den schlauch dann ganz easy verlegen, oder ihr schiebt ihn einfach durch. Das Schieben hat den Nachteil, dass man in etwa tausend versuche braucht, bis man den Schlauch endlich unten im Fußraum zu Gesicht bekommt. Unten im Fußraum muß man erst noch die Verkleidung ausbauen. Das sind 2 Schrauben, dann das Komische Ablagefach unterm Lichtschalter rausnehmen. Dazu müsst ihr mit irgendwas spitzen oben die komischen Laschen nach unten drücken und das Fach rausziehen... Ihr versteht schon, was ich meine.





Hier könnt ihr jetzt von Unterm Lenkrad in BCM gucken. Das Blaue ist mal wieder der Schlauch. Von hier an könnt ihr den Schlauch da hin verlegen, wo ihr wollt. Ich hab ihn in die Mittelkonsole gelegt.



Jetzt nur noch eine schöne Halterung anstelle des Aschenbechers.

Übrigens eignet sich so eine Halterung auch ganz wunderbar dazu, nen Schalter, um nen Chip zu aktivieren/deaktivieren, einzubauen...

3.) **Infos:** Ihr solltet euch auf jeden fall mal mindestens 2,5m Schlauch kaufen. Dann braucht ihr noch eine Drossel an eurer LDA, da sie sonst schwingt(eben wie die Luftsäule im Druckrohr). An dieser Drossel(ich glaube Siebdrossel oder so) müsst ihr etwas rumspielen, da ist ne Schraube dran an der ihr drehen müsst. Der Ladedruck sollte direkt ansteigen, wenn man aufs Gas tritt, die Nadel sollte aber auch nicht zittern...

Mich hat das Ganze nicht mal 20€ gekostet.

Ich wünsche allen viel Spaß mit der LDA, und wenn ihr jetzt erkennt, dass euer Ladedruck nicht konstant ist sondern schwingt, dann könnt ihr euch ja mal bei mir melden. Hab dazu übrigens auch nen Thread im Corsaforum geschrieben...

Gruß euer Y17DT